

Erste Schritte mit der Inventarverwaltung TSInventar

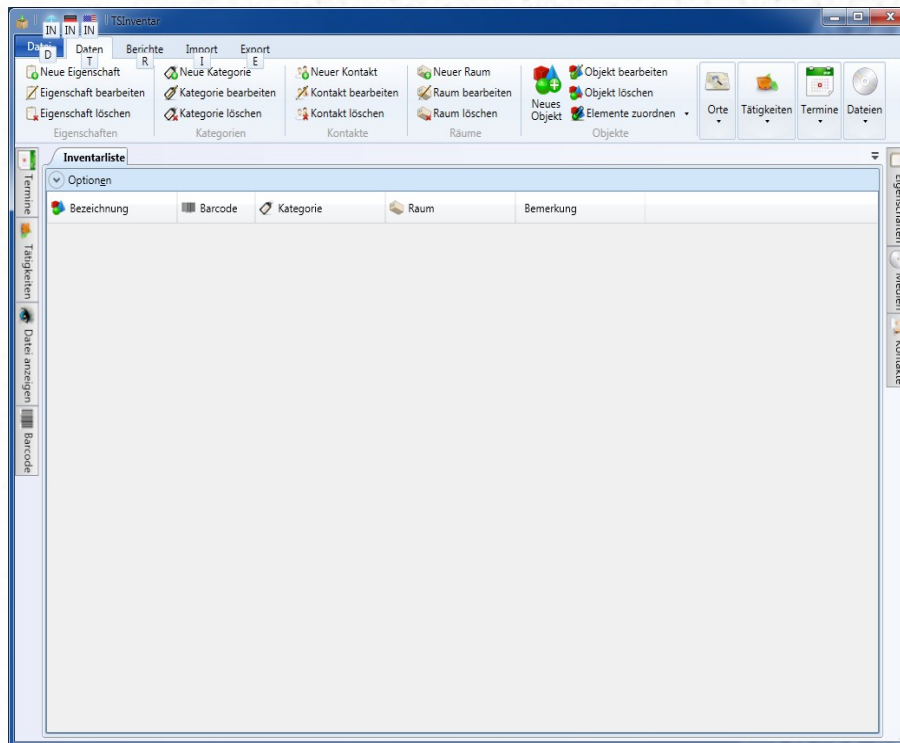


Softwareentwicklung

Thomas Schössow

<http://www.tschoessow.org>

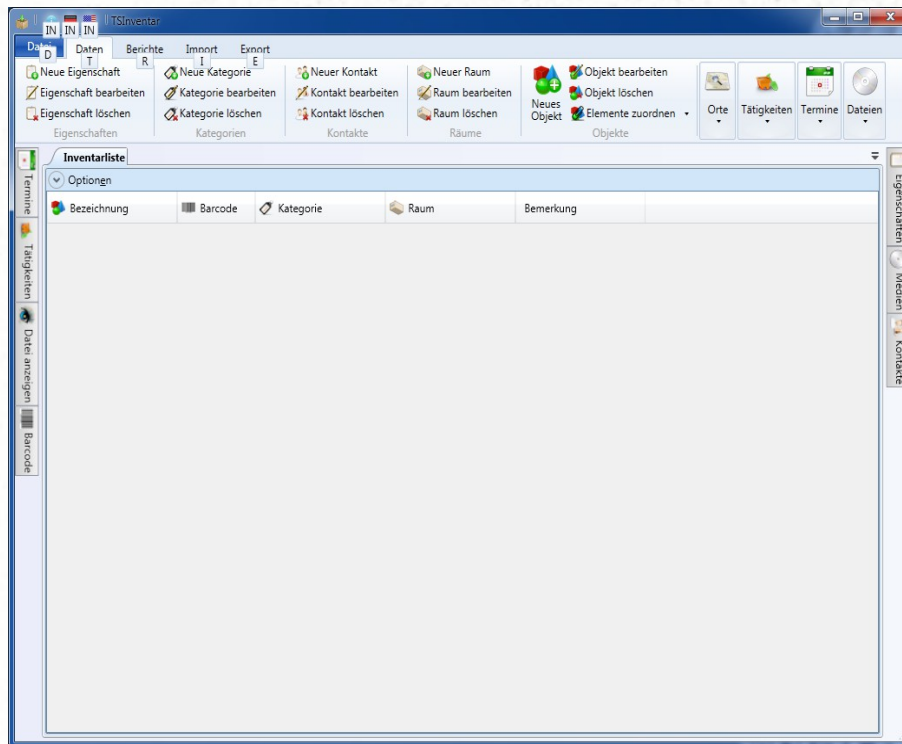
Erste Schritte mit der Inventarverwaltung TSIinventar



Nach dem Start stellt sich das Programm mit einem „aufgeräumten“ Bildschirm vor.

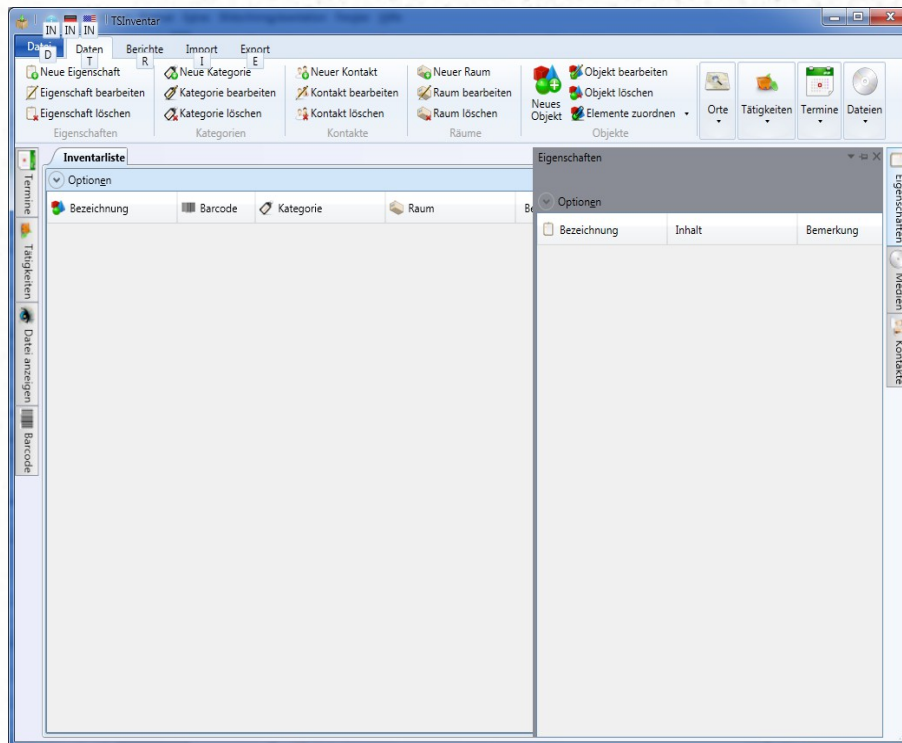
Im nächsten Schritt beginnen wir mit den Einstellungen.

Erste Schritte mit der Inventarverwaltung TSIinventar

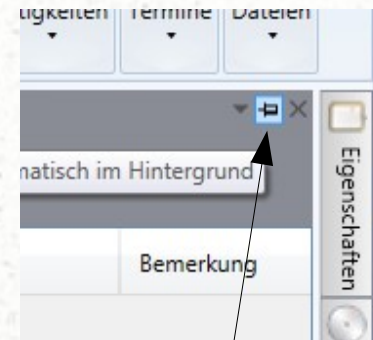


Fahren sie mit der Maus auf das
Feld „Eigenschaften“.

Erste Schritte mit der Inventarverwaltung TSIinventar

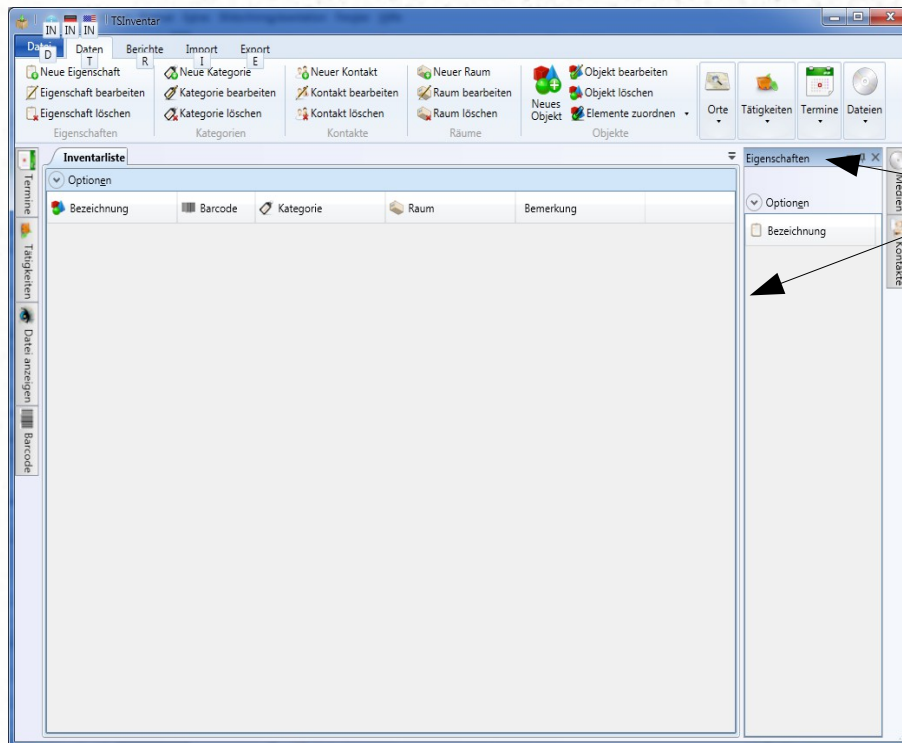


Fahren sie mit der Maus auf das
Feld „Eigenschaften“.



Mit einem Klick auf den „Pin“ können
Sie das Fenster „Eigenschaften“
dauerhaft anzeigen.

Erste Schritte mit der Inventarverwaltung TSIinventar

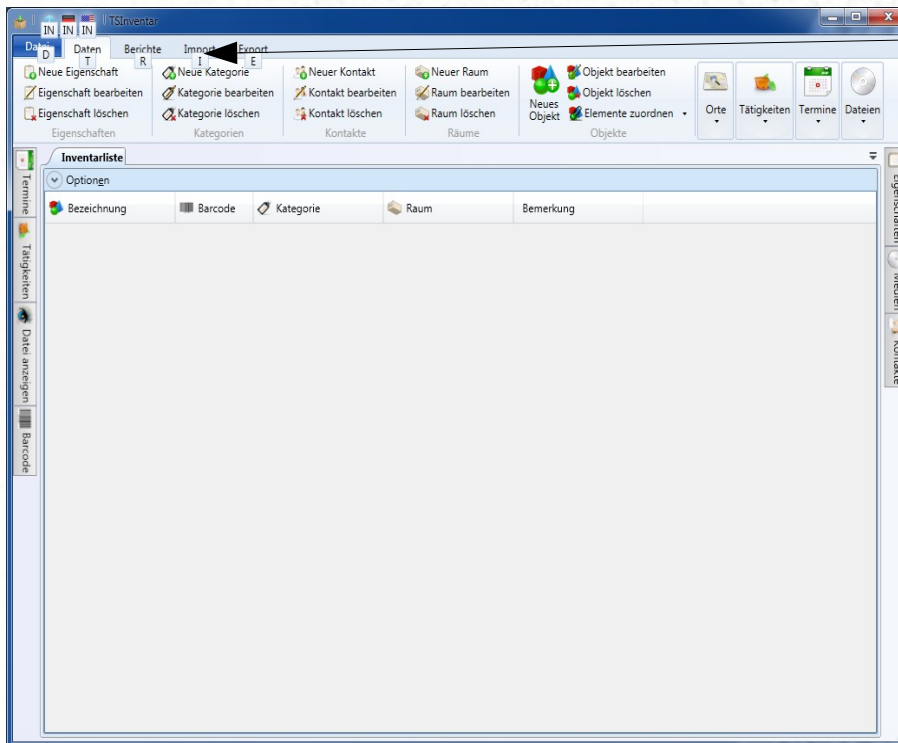


Sie können hier mit der Maus die Größe des Fensters einstellen.

Bei gedrückter Maustaste auf die Titelleiste des Fensters kann dieses frei bewegt werden und an festgelegten Stellen andockt werden.

Diese Einstellungen werden beim Beenden des Programms gespeichert.

Erste Schritte mit der Inventarverwaltung TSIInventar

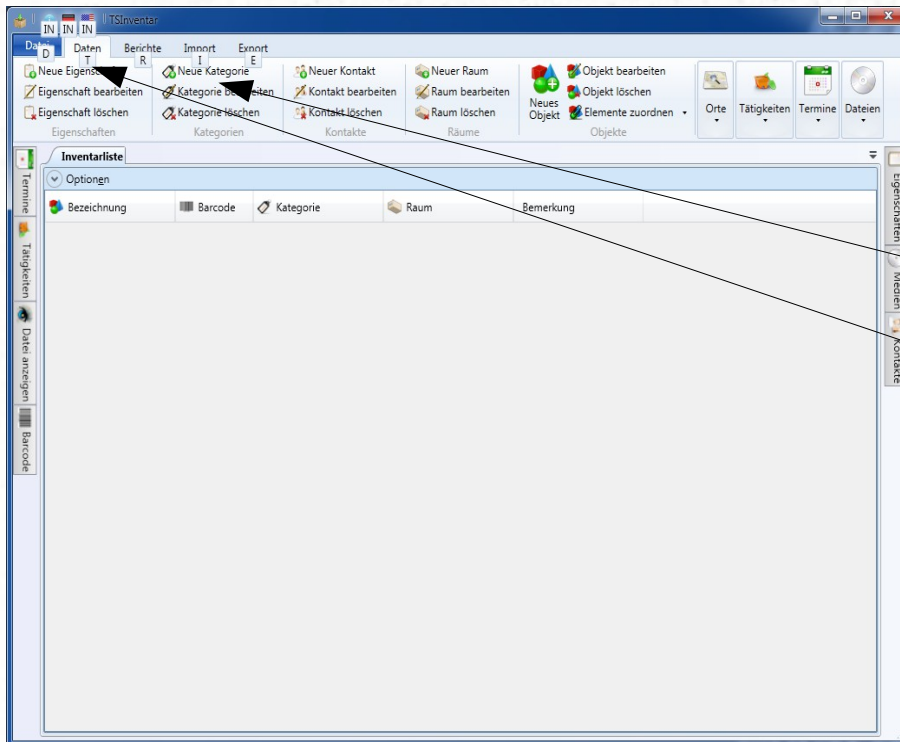


Der Import von Beispieldaten ist über den Reiter „Import“ möglich.

Sie finden im Verzeichnis „Import“ Ihrer Installation einige Beispieldaten zum Import in die Inventarverwaltung.

Im nächsten Schritt geht es weiter zur Dateneingabe.

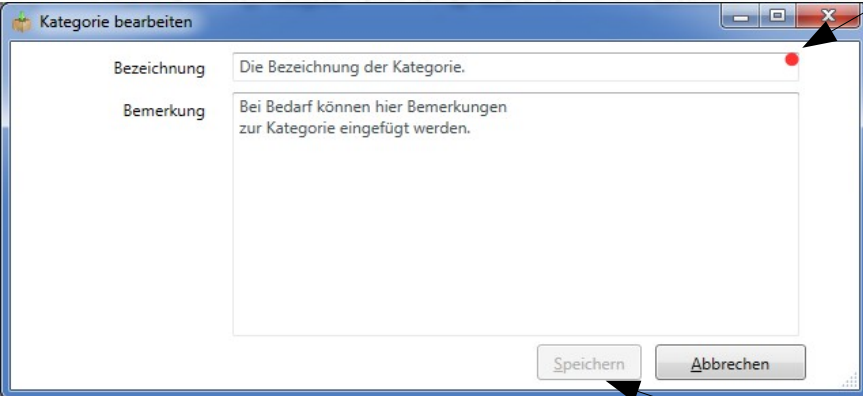
Erste Schritte mit der Inventarverwaltung TSIinventar



In diesem Schritt beginnen wir mit der Eingabe von Daten.

Wechseln Sie dazu zu „Daten“
und klicken Sie dann „Neue Kategorie“.

Erste Schritte mit der Inventarverwaltung TSIInventar



Kategorie bearbeiten

Bezeichnung Die Bezeichnung der Kategorie.

Bemerkung Bei Bedarf können hier Bemerkungen zur Kategorie eingefügt werden.

Speichern Abbrechen

Die roten Punkte zeigen Felder an, die wenigstens befüllt werden müssen.

Erstellen sie eine neue Kategorie „IT-Gerät“ mit einer Bemerkung.

Bei Kategorien genügt eine Bezeichnung, die Bemerkung ist freiwillig.

Wenn alle Angaben gemacht wurden, dann wird der „Speichern“ Button aktiv. Der Datensatz kann dann gespeichert werden.

Erste Schritte mit der Inventarverwaltung TSIInventar

Ort bearbeiten

Bezeichnung Die Bezeichnung des Orts. Muss ausgefüllt werden.

Straße Die Straße des Orts.

Postleitzahl Die Postleitzahl des Orts.

Ort Die Stadt des Orts.

Land Das Land in dem sich der Ort befindet.

Bemerkung Bei Bedarf können hier Bemerkungen zum Ort eingefügt werden.

Speichern Abbrechen

Die roten Punkte zeigen Felder an, die wenigstens befüllt werden müssen.

Erstellen sie einen neuen Ort „Zufallsdorf“ mit einigen Angaben.

Bei Orten genügt eine Bezeichnung, der Rest ist freiwillig.

Wenn alle Angaben gemacht wurden, dann wird der „Speichern“ Button aktiv. Der Datensatz kann dann gespeichert werden.

Erste Schritte mit der Inventarverwaltung TSIInventar

Raum bearbeiten

Bezeichnung Die Beschreibung des Raums. Dieses Feld muß befüllt werden.

Ort

Bemerkung Bei Bedarf können hier Bemerkungen zum Raum eingefügt werden.

Speichern Abbrechen

Erstellen sie einen neuen Raum
„Raum 27“ in Zufallsdorf.

Die roten Punkte zeigen
Felder an, die wenigstens
befüllt werden müssen.

Den dazugehörigen Ort
wählen Sie aus der Liste
aus.

Wenn alle Angaben
gemacht wurden, dann wird
der „Speichern“ Button
aktiv. Der Datensatz kann
dann gespeichert werden.

Erste Schritte mit der Inventarverwaltung TSIInventar

The screenshot shows a dialog box titled "Eigenschaft bearbeiten". It contains three text input fields: "Bezeichnung" (with a red error dot), "Inhalt", and "Bemerkung". Below the "Inhalt" field is a checked checkbox labeled "Eingabe erforderlich". At the bottom of the dialog are two buttons: "Speichern" and "Abbrechen".

Die roten Punkte zeigen
Felder an, die wenigstens
befüllt werden müssen.

Erstellen sie eine neue Eigenschaft
„Seriennummer“. Die Eingabe soll
erforderlich sein.

Wenn alle Angaben
gemacht wurden, dann wird
der „Speichern“ Button
aktiv. Der Datensatz kann
dann gespeichert werden.

Erste Schritte mit der Inventarverwaltung TSIInventar

Objekt bearbeiten

Daten Eigenschaften

Bezeichnung Die Bezeichnung des Objekts. Muss ausgefüllt werden.

Kategorie

Raum

Bemerkung Bei Bedarf können hier Bemerkungen zum Objekt eingefügt werden.

Speichern Abbrechen

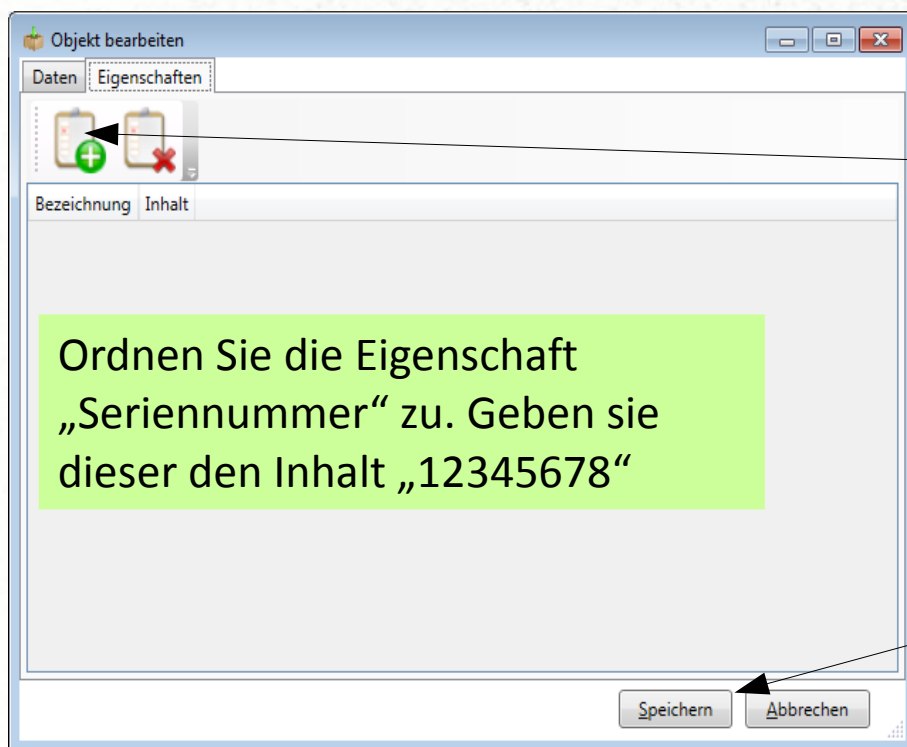
Erstellen sie ein neues Objekt
„Drucker“ der Kategorie „IT-Gerät“,
welches sich in Raum 27 befindet.

Die roten Punkte zeigen
Felder an, die wenigstens
befüllt werden müssen.

Kategorie und Raum wählen
Sie aus der Liste aus.

Wenn alle Angaben
gemacht wurden, wechseln
sie dann zum Tabulator
„Eigenschaften“.

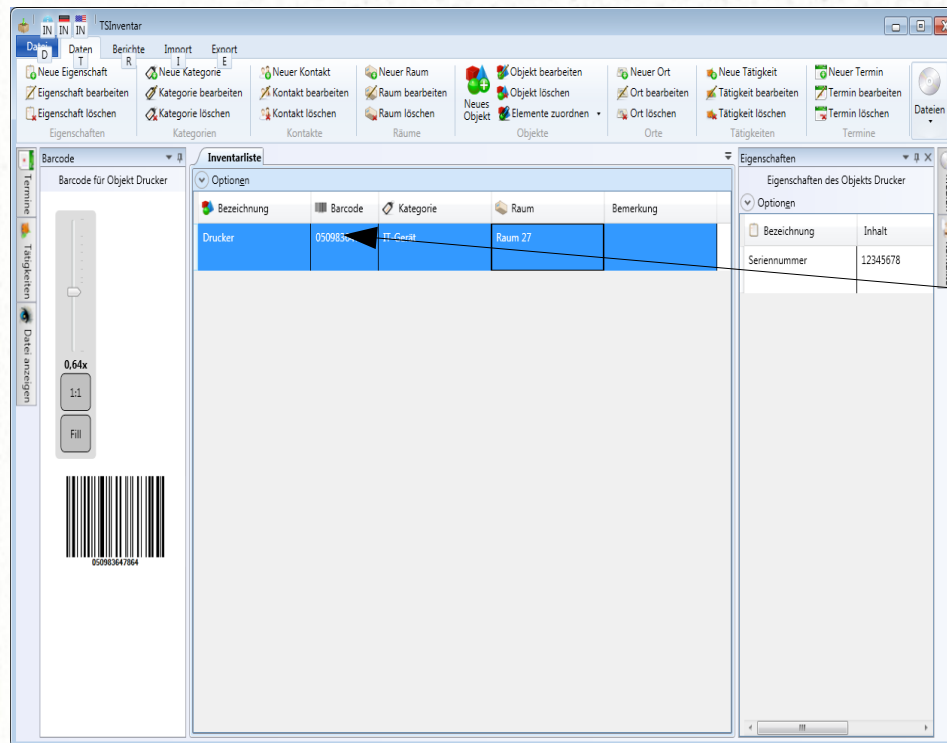
Erste Schritte mit der Inventarverwaltung TSIInventar



Kategorie und Raum wählen Sie aus der Liste aus.

Wenn alle Angaben gemacht wurden, dann wird der „Speichern“ Button aktiv. Der Datensatz kann dann gespeichert werden.

Erste Schritte mit der Inventarverwaltung TSIinventar



Sie sehen jetzt hier das von Ihnen erstellte Objekt mit seiner Eigenschaft „Seriennummer“.

Sie können jetzt weitere Angaben zuordnen, wie Termine oder Medien. Die Beschreibung dazu entnehmen Sie bitte dem Handbuch.

Erste Schritte mit der Inventarverwaltung TSInventar

Download der Software sowie deren Handbücher unter
<http://www.net-softwareentwicklung.com/projects/tsinventar/files>

Mit der Inventarverwaltung TSInventar behalten Sie auf sehr einfache Art den Überblick über ihr Inventar, die damit verbundenen Termine und Tätigkeiten. Gegenstände aller Art werden als Objekte in Kategorien erfasst. Diese können mit beliebigen Räumen / Standorten verknüpft werden. Beliebige Kontakte können mit Objekten verknüpft werden und liefern so eine Übersicht über Lieferanten, Kunden, Besitzer.

Die Software ist für Einzelplatz als auch für eine Netzwerkinstallation verfügbar. Mit geringem Aufwand kann eine Einzelplatzinstallation in eine Netzwerkinstallation umgewandelt werden. Das Programm ist damit skalierbar und passt sich an Ihre Anforderungen an.